

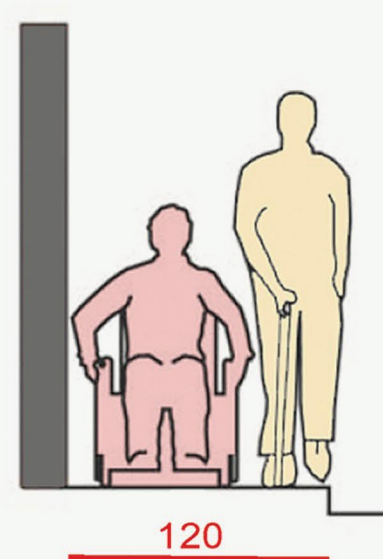
STUDIO CROMATICO

Dopo un attento studio cromatico nella mensa e nei corridoi sono stati utilizzati colori saturi accostati al legno, per rendere l'ambiente tranquillo e accogliente. Il progetto prevede di sostituire la tradizionale idropittura con una lavabile ecosostenibile e traspirante tipo "Ultrasaten", che eviterà di vedere i muri imbrattati dalle impronte e dagli urti accidentali e diminuirà notevolmente i costi di manutenzione.



CRITERI DI ACCESSIBILITA'

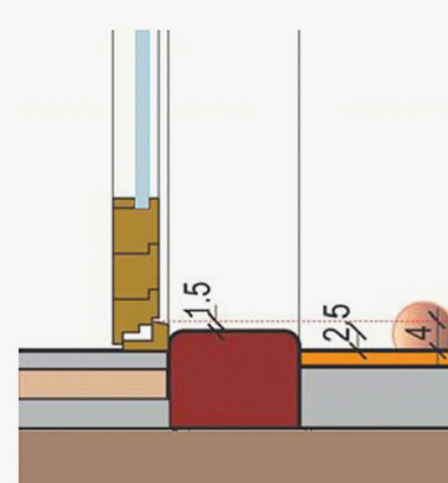
PASSAGGI PEDONALI



La larghezza minima di 90 cm dimensionata sul passaggio della carrozzina è generalmente insufficiente.

Imporre, dove possibile, una larghezza minima di almeno 120 cm, soprattutto in relazione ai flussi prevedibili, salvo dimostrare tecnicamente l'impossibilità.

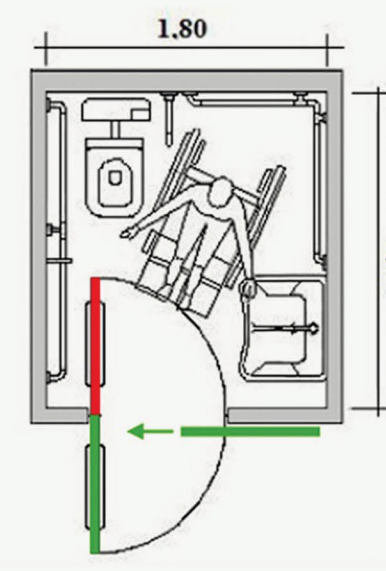
SOGLIE



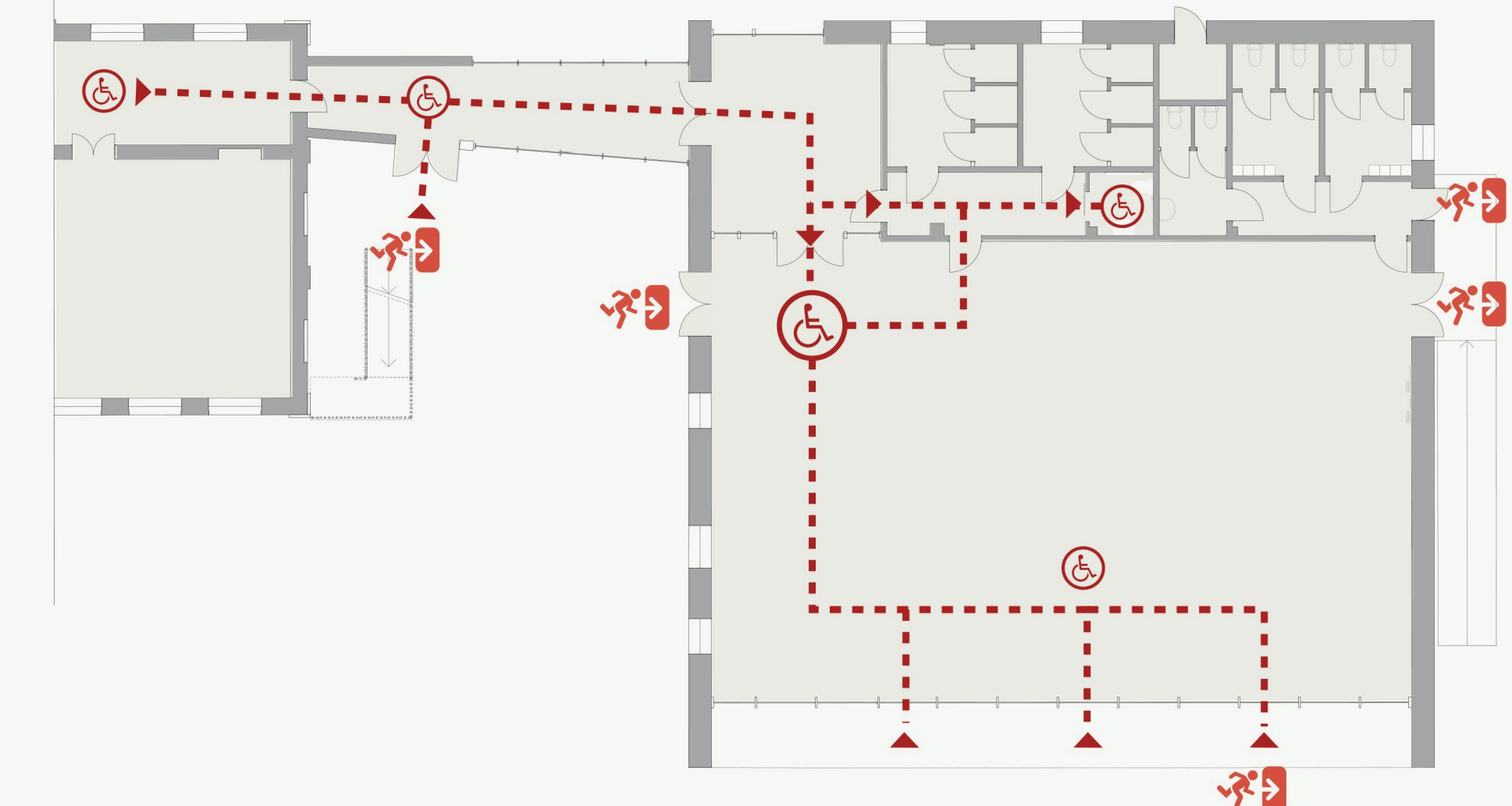
battuta sp. 1,5

La soglia da 2,5 cm è un'indicazione dell'altezza massima consentita dalla normativa ma per alcune disabilità è un dislivello che costituisce già un notevole ostacolo. In fase di progetto è bene tener conto che in fase esecutiva si hanno frequenti tolleranze in eccesso che, sommate tra loro, divengono una barriera notevole. E' opportuno ridurre il più possibile il dislivello della soglia.

SERVIZI IGIENICI



La porta con il senso di apertura verso l'interno di un locale intralcia il movimento riducendo lo spazio di manovra; in caso di caduta durante gli spostamenti sui sanitari il corpo potrebbe ostacolare l'apertura della porta stessa e quindi le operazioni di soccorso. Le porte di tipo scorrevole o a battente con apertura verso l'esterno (dove possibile) sono più indicate.



Passaggio

Il passaggio, così come l'ascensore è caratterizzato dal tema degli alberi. L'elemento naturale entra a far parte del progetto non solo nei materiali ma anche stilizzandosi in elementi visibili dal giardino e dalla strada attraverso la vetrata. Anche qui i colori scelti sono caldi e riprendono i toni giallo-arancio della sala mensa.



UMANIZZAZIONE SPAZIO MENSA

Imparare a mangiare: grafiche didattiche sulle pareti

Le grafiche della mensa della scuola elementare insegnano ai bambini i temi della sostenibilità alimentare e di come mangiare correttamente. La scuola disegnata trasforma gli spazi della mensa in grandi superfici comunicative, capaci di trasmettere diversi messaggi educativi in modo ludico e di incoraggiare l'autonomia, lo spirito esplorativo e la socializzazione. L'ambiente, l'integrazione, il rispetto degli altri, l'alimentazione sono tra i temi centrali di un racconto per immagini e parole, che punta a sintonizzarsi con il linguaggio visivo e analogico che caratterizza l'infanzia e oltrepassa le differenze di genere, idioma e cultura. Parole in italiano, inglese, tedesco e spagnolo, sillabazioni e modi di dire, segni e forme, fumetti e fotografie: l'insieme degli elementi adottati si fonde in un palinsesto dinamico, che punta ad accompagnare i bambini nell'esplorazione del mondo. Trasformando le pareti in libri e quaderni aperti è la scuola stessa, "in prima persona", che insegna ai bambini a leggere, scrivere e far di conto, e che può fornire agli insegnanti nuovi spunti di approfondimento.



Studio dei corpi illuminanti

L'illuminazione scelta valorizza l'aspetto creativo e libero dell'ambiente. In particolare sono stati scelti corpi illuminanti LED longitudinali ed ampi che garantiscono una illuminazione corretta e uniforme su tutta la sala.



PORTE INTERNE

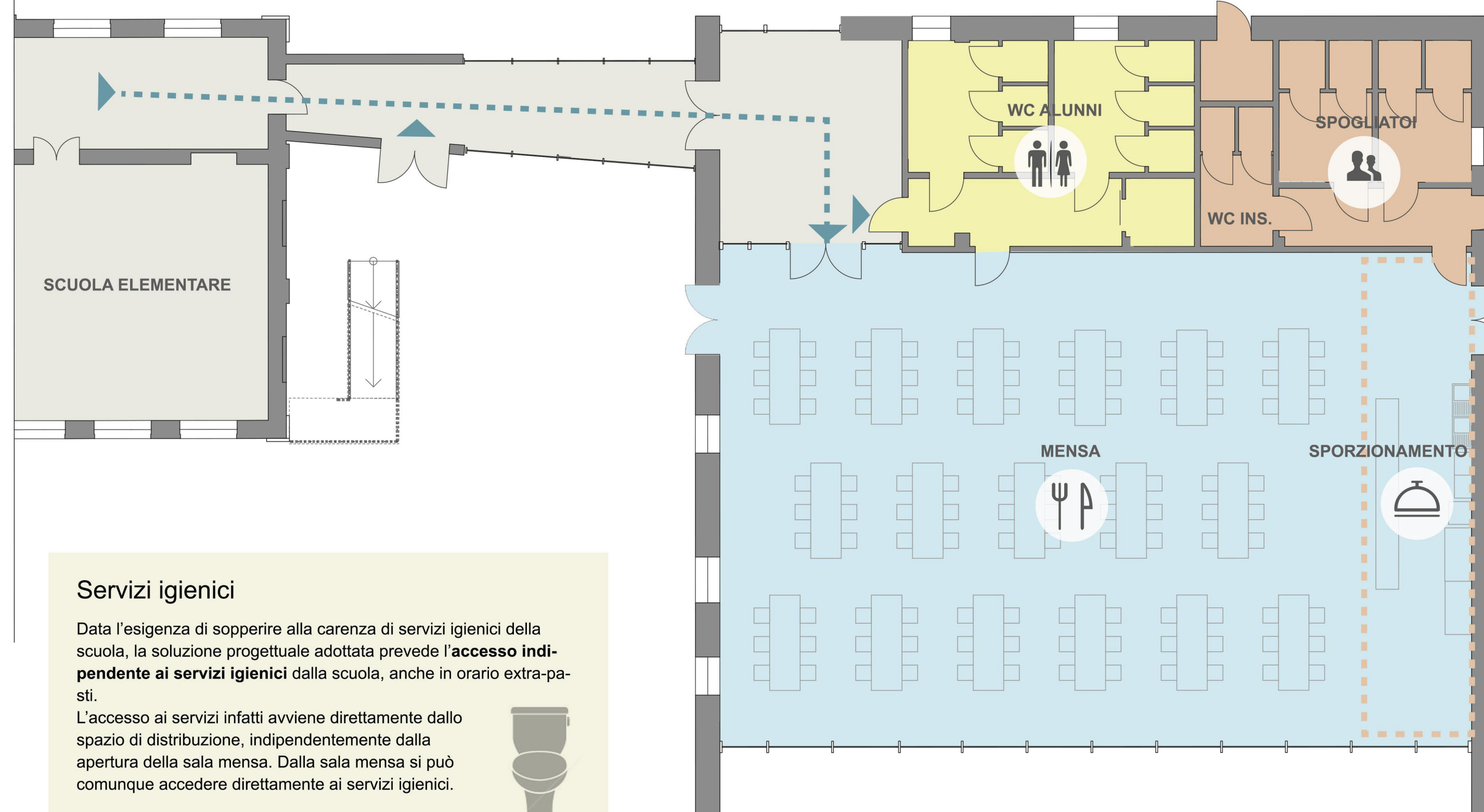
tipo QUADRA

- Anta costituita da due pareti esterne in laminato plastico supportati da MDF ad alta densità sp. 3,2 mm.
- Interno anta bordato con telaio perimetrale in legno di abete massello, il coibente interno è in cartone alveolare a cellula stretta incollato con colle viniliche.
- Contorno dell'anta con PVC incollato a caldo e rivestito in alluminio elettrolitico argenteo.
- Colore e finitura da scegliere nelle molteplici soluzioni del campionario laminati Abet, anche effetto legno.

Colore: Abet 858 o su indicazione della D.L.



FUNZIONALITA' DELLO SPAZIO MENSA



Accessibilità

Si è deciso di porre il nuovo edificio della mensa alla stessa quota della scuola esistente per garantire la percorribilità ed evitare dislivelli.



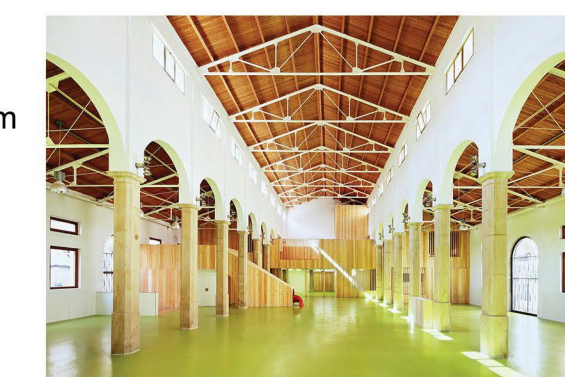
Servizi igienici

Data l'esigenza di sopperire alla carenza di servizi igienici della scuola, la soluzione progettuale adottata prevede l'accesso indipendente ai servizi igienici dalla mensa, anche in orario extra-past. L'accesso ai servizi infatti avviene direttamente dallo spazio di distribuzione, indipendentemente dalla apertura della sala mensa. Dalla sala mensa si può comunque accedere direttamente ai servizi igienici.



Pavimentazione interna

- Pavimenti in linoleum arancione Forbo Marmoleum Acoustic o simile:
- elevata resistenza all'usura al traffico elevato;
 - rispetto dell'ambiente (esente da PVC);
 - comfort al passo e ottimo isolamento acustico;
 - durevole stabilità dimensionale ed elasticità;
 - naturale antistaticità.
- Bassissime emissioni di VOC nell'ambiente.



Flessibilità

La mensa può diventare all'esigenza uno spazio estremamente versatile. Di fianco riportiamo:

- L'assetto quotidiano dell'ambiente, con i tavoli e le sedie, i locali di servizio e di sporzionamento attivi;
- In futuro potrebbe fungere da sala teatro per le recite, presentazioni o ancora per le proiezioni di film.
- Lo sporzionamento si configura come uno spazio aperto non confinato interno alla sala mensa. L'accesso avviene direttamente all'esterno.
- Servizi per il personale: hanno accesso indipendente dalla rampa esterna.



COMUNE DI MORETTA (CN)

Lavori presso la scuola elementare G. Prat di riconversione funzionale e abbattimento barriere architettoniche



Responsabile del procedimento: geom. Roberto Mina

R.T.P. di progettazione:

Settanta7 studio associato

arch. Daniele Rangone

Arch. DANIELE RANGONE n° 7547

ing. Luca Ronco

ing. Alberto

ORDINE DEGLI INGEGNERI DELLA PROVINCIA DI CUNEO 1264 Dott. Ing. Luca Ronco

ing. Luca Lussorio

geol. Giuseppe Galliano

ORDINE DEGLI INGEGNERI DELLA PROVINCIA DI CUNEO A1653 Dott. Ing. Alberto Brondello

arch. Francesca Cordero

INGEGNERI DELLA REGIONE PIEMONTE GIUSEPPE GALLIANO GEOLOGO A.P. SEZ. A N. 193

ORDINE DEGLI ARCHITETTI PAVESOTTI ARCHITETTO FRANCISCA CORDERO N° 9486

PROGETTO ESECUTIVO

Data consegna: SETTEMBRE 2017

Progetto del comfort interno: umanizzazione degli ambienti e abbattimento delle barriere architettoniche

0041430003-PE-2-A-010-Umanizzazione